



Regione
Lombardia

LA SPERIMENTAZIONE
DEI
NUOVI SERVIZI
NELLA
FARMACIA DI COMUNITA'

CRONOPROGRAMMA v 4.0

Maggio 2024

CRONOLOGIA DELLE REVISIONI

Revisione	Data	Sintesi delle Modifiche	Motivazioni
1.0	16/12/2019	Prima Emissione	
2.0	Giugno 2020	Slittamento data Start Up	Emergenza Nazionale COVID-19
3.0	Maggio 2022	<ul style="list-style-type: none"> • Ulteriore slittamento data Start Up di alcuni Servizi • Inserimento di ulteriori Servizi Sperimentali 	Proroga ed Estensione della sperimentazione <ul style="list-style-type: none"> • Legge 205/2017 - Art. 1 (commi 406-bis e 406-ter) • Legge 153/2009 - Art. 1 (commi 2 lett. e-bis) • Intesa Conferenza Stato Regioni n. 41/CSR del 30 marzo 2022
4.0	Maggio 2024	<ul style="list-style-type: none"> • Rivisitazione Programmazione • Aggiornamento Servizi da avviare • Aggiornamento numero Farmacie coinvolte e Assistiti arruolati, collegati ai Servizi 	Art. 4, comma 7, del DL 30 dicembre 2023, n. 215 – Proroga per l'anno 2024 della sperimentazione



SOMMARIO

1. SCOPO DEL DOCUMENTO.....	4
2. ATTI AMMINISTRATIVI (<i>Emanati o di prossima emanazione</i>).....	5
3. COINVOLGIMENTO E ARRUOLAMENTO FARMACIE	7
Formazione Farmacie	8
4. COINVOLGIMENTO E ARRUOLAMENTO DEI PAZIENTI.....	9
5. UTILIZZO DELLE RISORSE E CRITERI DI REMUNERAZIONE.....	11
6. SCHEDA SERVIZIO - RACCOLTA E TRASMISSIONE DATI	12
7. RANGE TEMPORALE SERVIZI IN SPERIMENTAZIONE.....	25

1. SCOPO DEL DOCUMENTO

Il presente documento rappresenta la proposta aggiornata del Cronoprogramma della Regione Lombardia ai fini della partecipazione alla Sperimentazione dei Nuovi Servizi nella Farmacia di Comunità, ai sensi dell'Accordo stipulato in sede di Conferenza Governo, Regioni e Province Autonome di Trento e Bolzano, di cui all'art. 1, commi 403 e 406 della legge 205/2017.

Il Cronoprogramma, progettato in coerenza ai dettami rilevati nelle "Linee di indirizzo" diffuse dalla Direzione Generale della Programmazione Sanitaria, descrive la programmazione delle fasi operative, le strategie di attuazione, i range di intervento e quant'altro necessario per il conseguimento degli obiettivi e delle finalità collegate alla sperimentazione dei nuovi servizi.

Il manifestato interesse di Regione Lombardia, registrato nelle precedenti versioni del Cronoprogramma, di avviare tutti i Servizi del *Set* minimo individuato dal Gruppo di Lavoro ministeriale, viene rimodulato nella presente proposta causa oggettivi impedimenti che non hanno consentito l'avvio della sperimentazione di alcune attività.

Con riferimento al Cronoprogramma v.3.0 formalizzato nel 2022, la presente versione

- rimodula la programmazione delle attività in sperimentazione estendendo il periodo sino al 31 dicembre 2024;
- aggiorna le *stime a finire* dei volumi delle Farmacie coinvolte e degli Assistiti arruolati e/o prestazioni erogate in base alle attività già svolte;
- registra le attività in avvio nel corso del 2024;
- non include le attività per le quali non sarà possibile la sperimentazione (*fatto salvo eventuale proroga per l'anno 2025*).

2. ATTI AMMINISTRATIVI (*Emanati o di prossima emanazione*)

Il presente capitolo offre una *view* sulla *roadmap* registrata relativa alla formalizzazione degli atti amministrativi che la natura del progetto sperimentale ha richiesto. Si riportano solo quelli di maggior valenza.

a. Novembre 2019 – Dicembre 2019

- Atto amministrativo di recepimento dell'Accordo stipulato in sede di Conferenza Stato Regioni, ai sensi dell'art. 4 del d.lgs. 281/1997 tra Governo, Regioni e Province autonome di Trento e Bolzano, su "*Linee di indirizzo per la sperimentazione dei nuovi servizi nella farmacia di Comunità di cui all'articolo 1, commi 403 e 406 della legge 205/2017*";
- Atto amministrativo di approvazione del Cronoprogramma v.1.0 (vers. Dicembre 2019) trasmesso alla Direzione Generale della Programmazione Sanitaria del Ministero della Salute.

b. Luglio 2020

- Nota Direzione Generale Welfare Regione Lombardia, Prot. G1.2020.0027801 – Cronoprogramma v.2.0 – Istanza rinvio spostamento attività

c. Dicembre 2020

- Servizio Sperimentale - "*Supporto allo Screening del sangue occulto nelle feci per la prevenzione del tumore del Colon Retto*" - Approvazione Piano di Attuazione - DGR. 4158 del 30/12/2020
- Servizio Sperimentale - "*Arricchimento FSE*" - *Recepimento del Consenso Informato al trattamento dei dati personali in ambito FSE, Registrazione in FSE del Numero Cellulare del Cittadino.*" - DGR. 3676 del 30/12/2020 – Nota Protocollo G1.2020.0041750

d. Luglio 2021

- Servizio Sperimentale - "*Partecipazione Campagna Vaccinale anti COVID-19*" - *Somministrazione Vaccini*" - DGR. 5017 del 12/07/2021 – Avvio Sperimentazione

e. Ottobre 2021

- Servizio Sperimentale - "*Partecipazione Campagna Vaccinale anti COVID-19*" - *Somministrazione Vaccini*" - Nota Protocollo G1.2021.061935 del 29-10-2021

f. Giugno 2022

- Servizio Sperimentale - "*Servizio di Scelta e Revoca MMG/PLS*" - DGR. 6486 del 13/06/2022 – Attivazione Servizio
- Invio Cronoprogramma v.3.0, approvato dal Ministero nel Dicembre 2022

In aggiunta, saranno previsti i seguenti atti amministrativi:

g. Maggio 2024

- Approvazione Cronoprogramma v.4.0
- Approvazione Piano Attuativo “Servizi di Telemedicina”
- Approvazione Piano Attuativo “Servizi di Riconciliazione Terapia Farmacologica”

3. COINVOLGIMENTO E ARRUOLAMENTO FARMACIE

Nell'attività di *engagement* delle Farmacie gli attori della Cabina di Regia hanno profuso costante impegno raggiungendo, per i servizi in sperimentazione, risultati di spicco, come dimostra la Tabella successiva (dati rilevati al 31.12.2023):

# Farmacie in Regione Lombardia			
		~ 3.000	
Ambito di Riferimento	Servizi in Sperimentazione	Attività in Sperimentazione	% Farmacie da Arruolare
<i>Servizi di Front-Office</i>	Servizio FSE	<i>Arricchimento FSE</i>	100%
	Scelta e Revoca MMG/PLS	<i>Assegnazione/Variazione MMG/PLS</i>	100%
<i>Analisi di I° istanza</i>	Supporto allo Screening per la prevenzione del tumore del Colon retto	<i>Coinvolgimento paziente</i>	97,3%
		<i>Consegna kit e mat. informativo</i>	97,3%
<i>SARS-CoV-2</i>	Campagna Vaccinale	<i>Somministrazione Vaccini</i>	13%

Tab 1

(Si precisa che, per l'attività di *Somministrazione Vaccini*, il numero di Farmacie è da riferirsi al solo anno 2021, in accordo alle direttive ministeriali)

Al fine di garantire il risultato raggiunto, la DGW organizza incontri periodici con le Associazioni di Categoria, l'Ordine dei Farmacisti e le Strutture Sanitarie Locali, con l'obiettivo di analizzare l'andamento dei lavori, raccogliere feedback finalizzati ad ottenere spunti di miglioramento dei processi, e superare eventuali criticità portate in evidenza dai diversi attori.

Per l'avvio dei nuovi servizi, previsto nel mese di giugno p.v., è in corso lo sviluppo di un Piano di Comunicazione per fornire alle Farmacie tutte le informazioni utili e necessarie per una scelta ponderata e, per coloro che manifesteranno il proprio interesse alla partecipazione, un adeguato servizio di assistenza per consentire un'operatività immediata.

Sulla base delle informazioni acquisite dalle Associazioni di Categoria si ipotizza l'arruolamento di un numero di Farmacie che si aggira intorno alle 1.000 unità che, tenuto conto della ridotta finestra temporale entro cui sviluppare la sperimentazione, rappresenta una sfida di significativo impegno.

# Farmacie in Regione Lombardia				
		~ 3.000		
Ambito di Riferimento	Servizi in Sperimentazione	Attività in Sperimentazione	% Farmacie da Arruolare	# Farmacie da Arruolare
<i>Analisi di I° istanza</i>	Servizi di Telemedicina	<i>Holter pressorio</i>	~ 30% - 50%	~ 900 - 1.500
		<i>Holter cardiaco</i>	~ 30% - 50%	~ 900 - 1.500
		<i>E.C.G.</i>	~ 30% - 50%	~ 900 - 1.500
<i>Servizi Cognitivi</i>	Riconciliazione della terapia farmacologica	<i>Ricognizione terapia farmacologica</i>	~ 30% - 50%	~ 900 - 1.500

Tab 2

Formazione Farmacie

Nessuna variazione sui processi di formazione sinora attuati.

La validità espressa dalla facilità d'uso della piattaforma FAD, dalla gratuità all'accesso - disponibile 24x7x365 -, e dalla esaustività dei contenuti offerti, messa a disposizione dalla Federazione degli Ordini dei Farmacisti per il tramite della Fondazione Francesco Cannavò e in collaborazione con Federfarma, rappresenta una garanzia per tutti gli attori coinvolti nel progetto sperimentale.

La Piattaforma continuerà ad essere disponibile per l'anno 2024, sia per i Servizi già avviati che per i nuovi Servizi, offrendo una opportunità per tutti gli operatori sanitari che vorranno ampliare il loro rapporto di interazione con il territorio.

La partecipazione dei Farmacisti alla formazione darà diritto, secondo le indicazioni della Commissione Nazionale per la Formazione Continua, all'attribuzione dei crediti formativi.

4. COINVOLGIMENTO E ARRUOLAMENTO DEI PAZIENTI

Altro fattore critico di successo per le finalità della sperimentazione è il coinvolgimento e arruolamento dei Cittadini.

Al pari delle Farmacie, gli Assistiti hanno risposto positivamente alla *call* di partecipazione alla sperimentazione, manifestando enorme interesse alla possibilità di accedere ai servizi aggiuntivi nelle Farmacie di Comunità, senza dover recarsi presso le Strutture Sanitarie.

La Tabella successiva porta in evidenza la platea coinvolta nei vari servizi in sperimentazione alla data del 31.12.2023 e il target ipotizzato alla data del 31.12.2024

Ambito di Riferimento	Servizi in Sperimentazione	Attività in Sperimentazione	Assistiti arruolati al 31.12.2023	Stima Assistiti arruolati al 31.12.2024
<i>Servizi di Front-Office</i>	Servizio FSE	<i>Arricchimento FSE</i>	72.645 ¹	oltre 500.000 ¹
	Scelta e Revoca MMG/PLS	<i>Assegnazione/Variazione MMG/PLS</i>	820.805 ²	oltre 1.500.000 ²
<i>Analisi di I° istanza</i>	Supporto allo Screening per la prevenzione del tumore del Colon retto	<i>Coinvolgimento paziente Consegna kit e mat. informativo</i>	~ 1.967.388 ³	oltre 2.500.000 ³
		<i>Ritiro kit</i>		
<i>SARS-CoV-2</i>	Campagna Vaccinale	<i>Somministrazione Vaccini</i>	106.217	n.a.

Tab 3

Si precisa che per motivi di privacy vengono rilevate le transazioni e non vengono effettuate elaborazioni sui CF degli Assistiti, lasciando l'identificazione dell'Assistito alle Aziende Sanitarie per i soli scopi clinici. A tal fine, occorre rilevare che:

Nota 1) Indica il numero di Prestazioni registrate e non il numero di Assistiti. Da tener presente che le attività di Arricchimento FSE a disposizione del Cittadino presso le Farmacie, come indicato nelle diverse Relazioni Semestrali inviate a codesto Ministero, sono di diverso tipo:

- Registrazione del Consenso Informato al trattamento dei dati personali in ambito FSE;
- Registrazione del Cellulare Certificato in FSE.

Tenuto conto che il Cittadino può effettuare – a propria discrezione - una sola o entrambe le registrazioni, emerge che il numero di Prestazioni è superiore al numero di Cittadini coinvolti.

Si evidenzia che dal mese di Febbraio 2024, il Servizio offre la registrazione della mail Certificata nel FSE, in aggiunta al Cellulare.

Nota 2) Indica il numero di Prestazioni registrate e non il numero di Assistiti. Da tener presente che ciascun Assistito può recarsi in Farmacia per richiedere la revoca del medico curante e l'assegnazione di nuovo medico più volte e pertanto il numero include eventuali doppie, o anche più, registrazioni effettuate dallo stesso Assistito. La percentuale è però da ritenersi irrisoria in quanto da uno studio effettuato, si stima intorno allo 0,5% il numero di Assistiti che effettua una doppia transazione (ossia 1.000 Assistiti effettuano circa 1.050 transazioni).

Nota 3) Indica il numero di Campioni testai e non il numero di Assistiti. Da tener presente che per il Servizio “*Supporto allo Screening del sangue occulto nelle feci per la prevenzione del*

tumore del Colon retto”, l’attività di prevenzione si sviluppa su un ciclo temporale di 24 mesi, trascorsi i quali il Cittadino viene nuovamente arruolato dall’ATS di competenza; da ciò si deduce che il numero di campioni testati è lievemente superiore al numero di Assistiti coinvolti.

Per quanto concerne i Servizi di prossimo avvio, c’è da tener presente che gli Assistiti abilitati all’accesso delle prestazioni devono appartenere al Target di riferimento dettato dalla DGW in ottemperanza alle Linee di Indirizzo Ministeriale; in aggiunta alla patologia, per i Servizi di Telemedicina è necessaria la prescrizione su ricetta bianca del medico curante MMG/PLS.

Le condizioni poste limiteranno la platea di Assistiti Lombardi arruolabili rendendo le stime ipotizzate con le Associazioni di Categoria particolarmente sfidanti e registrate nella successiva Tabella 4.

Ambito di Riferimento	Servizi in Sperimentazione	Attività in Sperimentazione	Stima Assistiti arruolati al 31.12.2024
<i>Servizi Cognitivi</i>	Riconciliazione della terapia farmacologica	<i>Ricognizione terapia farmacologica</i>	oltre 9.000⁴
<i>Analisi di I° istanza</i>	Servizi di Telemedicina	<i>Holter pressorio</i>	oltre 9.000⁵
		<i>Holter cardiaco</i>	oltre 9.000⁵
		<i>E.C.G.</i>	oltre 9.000⁵

Tab 4

Nota 4) Indica il numero di Prestazioni stimate e non il numero di Assistiti. Da tener presente che l’attività di Riconciliazione da effettuarsi in Farmacia prevede una prima intervista seguita da ulteriori interviste di Follow Up da effettuarsi ogni 3 mesi o al cambio della terapia. Sulla base della tempistica espressa, si prevede che nei 7 mesi di sperimentazione, il numero di 9.000 prestazioni potrebbero essere ottenute con il coinvolgimento di circa 5.000 - 6.000 Assistiti.

Nota 5) Indica il numero di Prestazioni stimate e non il numero di Assistiti. Da tener presente che ciascun Assistito può accedere sino ad un max di 3 prestazioni per tipologia, ossia il medico curante può prescrivere al proprio Assistito 3 ECG + 3 Holter pressori + 3 Holter cardiaci, nel corso della sperimentazione.

5. UTILIZZO DELLE RISORSE E CRITERI DI REMUNERAZIONE

Le risorse a disposizione della Regione Lombardia, saranno utilizzate per il conseguimento delle finalità progettuali, nel rispetto dei tempi e obiettivi previsti.

Il loro impiego sarà destinato a garantire ai Cittadini/Pazienti le prestazioni professionali previste nei singoli Protocolli di Attuazione di ciascuna Attività Sperimentale, redatti sulla base delle Procedure Operative indicate “Linee di Indirizzo” emanate dal Ministero della Salute e successivi atti di riferimento.

In fase di definizione dei predetti Protocolli, di concerto con le Associazioni di Categoria e l’Ordine dei Farmacisti coinvolti, viene definito il workflow operativo da seguire in Farmacia associando a ciascuna fase dello stesso, l’impegno dei professionisti sanitari per ciascun evento collegato al Cittadino/Paziente.

Inoltre, vengono individuati eventuali materiali di consumo e ogni altro ulteriore onere (strumenti, piattaforme, ecc.) a carico della Farmacia, derivante dall’Attività Professionale collegata al singolo evento con il Cittadino/Paziente.

Per ciascun Servizio/Attività, la rendicontazione dei costi sostenuti sarà inserita nel Report semestrale inviato alla Direzione Generale della Programmazione Sanitaria del Ministero della Salute, come sinora avvenuto.

Ciò premesso, la determinazione dei costi associati alla singola transazione di ciascun Servizio avverrà sulla base dei costi effettivi sostenuti da Regione Lombardia e formalizzati negli atti regionali richiamati nel paragrafo “ATTI AMMINISTRATIVI”.

Il tutto fatto salvo eventuali diverse indicazioni ministeriali.

6. SCHEDE SERVIZIO - RACCOLTA E TRASMISSIONE DATI

Le successive Schede, relative a ciascuno dei Servizi in Sperimentazione di interesse della Regione Lombardia, riassumono in modo schematico le attività previste, il timing, e descrivono la piattaforma Tecnologica che sarà resa disponibile nell'ambito del progetto sperimentale

L'ordine di presentazione mutua l'ordine adottato nel doc. "LINEE DI INDIRIZZO PER LA SPERIMENTAZIONE DEI NUOVI SERVIZI NELLE FARMACIE DI COMUNITA" redatto dal Gruppo di Lavoro ministeriale.

Ciascuna delle Schede successive è corredata del Timing delle Attività previste con evidenza dei Livelli di Criticità associati al ciclo di vita della sperimentazione di ciascun Servizio.

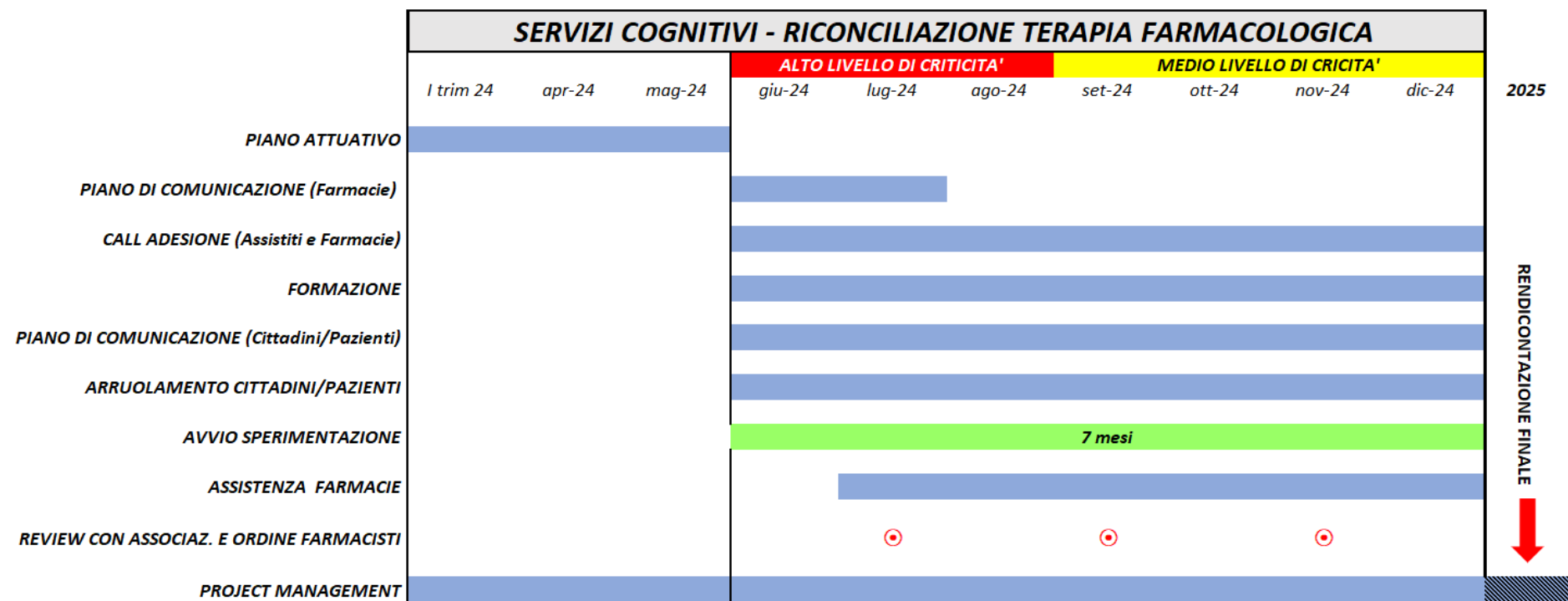
Detti Livelli di Criticità indicano le fasi progettuali in cui possono emergere, con probabilità diverse, fattori critici di successo che potenzialmente potrebbero inficiare il raggiungimento degli obiettivi prefissati.

In caso di rilevazione di tali fattori, il Project Office analizzerà le criticità coinvolgendo, laddove necessario, le ATS, le Associazioni di Categoria e l'Ordine dei Farmacisti per la definizione delle azioni correttive.

(Es. rimodulazione del Piano di Comunicazione per difetto del numero di Cittadini/Pazienti arruolati in uno o più Servizi/Attività).

SERVIZI COGNITIVI							
SERVIZI IN SPERIMENTAZIONE	PATOLOGIE/ATTIVITA' in sperimentazione per lo specifico servizio	OBIETTIVO	INIZIO ARRUOLAMENTO (Cittadini/Pazienti)	DURATA sperimentazione	MODALITÀ DI RENDICONTAZIONE DELLE AZIONI	ATTIVITA'	ASSISTITI "TARGET"
RICONCILIAZIONE DELLA TERAPIA FARMACOLOGICA	<i>Ricognizione terapia farmacologica</i>	Effettuare ricognizione farmacologica ai fini della rilevazione di errori in terapia e/o interazioni indesiderate tra principi attivi. 5.000 – 6.000 pazienti	Giugno 2024	7 mesi	Come da protocollo	[Registrate nel Piano Attuativo] Compilazione Scheda di ricognizione Trasmissione Scheda all'ASST di riferimento e successivo invio al Medico curante, se partecipante al Progetto o in caso di situazioni cliniche degne di nota. Programmazione con l'assistito per aggiornamento trimestrale della scheda o anticipato in caso di cambiamenti nella terapia.	Pazienti affetti da patologie cardiovascolari <i>(riserva di estendere il target di riferimento)</i>
TECNOLOGIA A SUPPORTO	<p>Le Tecnologie Informatiche che la Regione intende utilizzare per la Sperimentazione dei Servizi Cognitivi coesisteranno in una piattaforma tecnologica caratterizzata da diverse componenti, quali:</p> <ul style="list-style-type: none"> ➤ <i>PIATTAFORMA "ARRUOLAMENTO FARMACIE"</i> ➤ <i>PIATTAFORMA "RICOGNIZIONE"</i> ➤ <i>MODULO SW "RICONOSCIMENTO COMPENSI"</i> ➤ <i>FAD "FORMAZIONE FARMACIE"</i> <p>descritte nel Piano Attuativo.</p>						

TIMING ATTIVITÀ

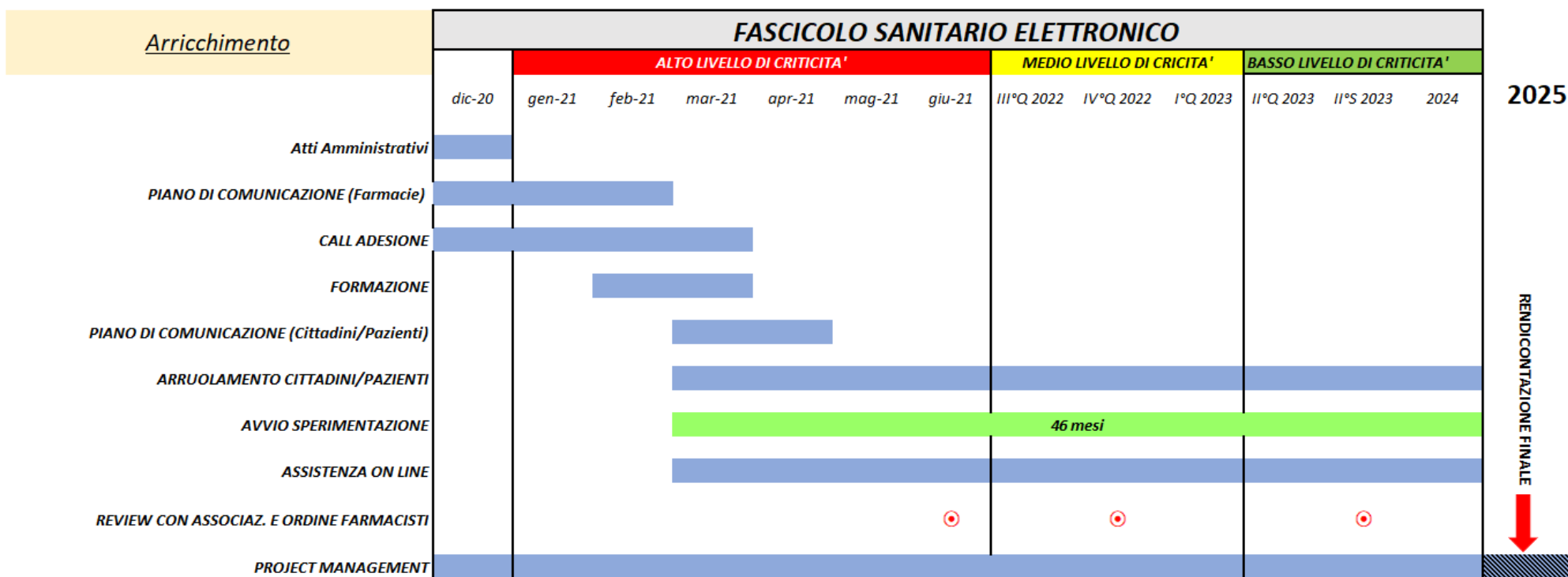


SERVIZI DI FRONT-OFFICE

SERVIZI IN SPERIMENTAZIONE	PATOLOGIE/ATTIVITA' in sperimentazione per lo specifico servizio	OBIETTIVO	INIZIO ARRUOLAMENTO (Cittadini/Pazienti)	DURATA sperimentazione	MODALITÀ DI RENDICONTAZIONE DELLE AZIONI	ATTIVITA'	ASSISTITI "TARGET"
SERVIZIO FSE FASCICOLO SANITARIO ELETTRONICO	<i>Arricchimento FSE</i>	Incrementare il numero di informazioni personali registrate nel Fascicolo Sanitario Elettronico. Oltre 250.000 mila cittadini. (oltre 500.000 prestazioni)	Marzo 2021¹	46 mesi		<ul style="list-style-type: none"> ▪ Inserimento Cellulare Certificato ▪ Inserimento Mail Certificata ▪ Registrazione Consenso Informato al trattamento dei dati personali in ambito FSE • eventuali altri Servizi di arricchimento che nel corso del Progetto potrebbero rilevarsi di interesse 	Servizio offerto a tutti gli Assistiti della Regione Lombardia
TECNOLOGIA A SUPPORTO	<p>Le Tecnologie Informatiche che la Regione intende utilizzare per la Sperimentazione dei Servizi Cognitivi coesisteranno in una piattaforma tecnologica caratterizzata da diverse componenti, quali:</p> <ul style="list-style-type: none"> ➤ <i>PIATTAFORMA "NOTIFY" accessibile a Tutte le Farmacie</i> ➤ <i>MODULO SW "RICONOSCIMENTO COMPENSI"</i> 						

¹ La data è da riferirsi all'avvio dei primi 2 servizi di arricchimento avviati (Certificazione Cellulari, Acquisizione Consenso Informato)

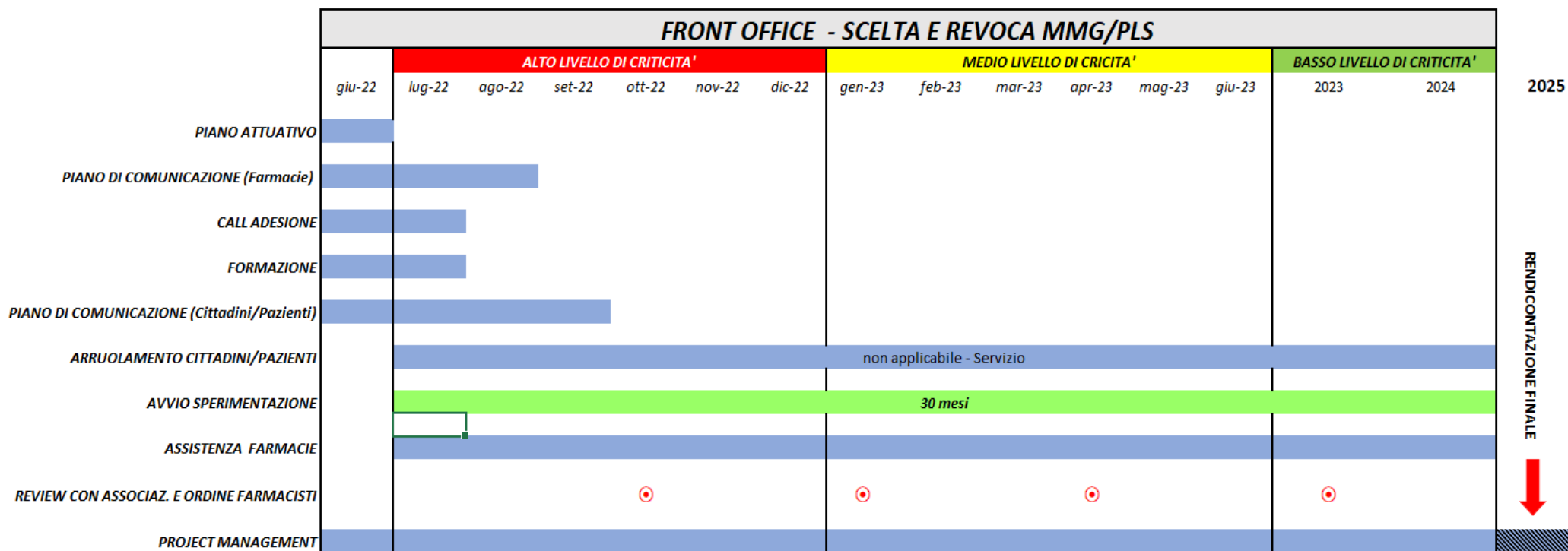
TIMING ATTIVITÀ



SERVIZI FRONT OFFICE

SERVIZI IN SPERIMENTAZIONE	PATOLOGIE/ATTIVITA' in sperimentazione per lo specifico servizio	OBIETTIVO	INIZIO ARRUOLAMENTO (Cittadini/Pazienti)	DURATA sperimentazione	MODALITÀ DI RENDICONTAZIONE DELLE AZIONI	ATTIVITA'	ASSISTITI "TARGET"
SCELTA E REVOCA MMG/PLS	<i>Scelta e Revoca del MMG / PLS</i>	Consentire all'Assistito di effettuare la Scelta/Revoca del Medico di Medicina Generale (PLS in caso di minori di 14 anni) senza recarsi presso i Distretti Territoriali. Circa 1.500.000 di Transazioni	Luglio 2022	30 mesi	Come da protocollo	Preso in carico della richiesta dell'Assistito e verifica della disponibilità di MMG/PLS per l'opportuna assegnazione e/o variazione del Medico	Servizio offerto a tutti gli Assistiti della Regione Lombardia
TECNOLOGIA A SUPPORTO	<p>Le Tecnologie Informatiche che la Regione intende utilizzare per la Sperimentazione dei Servizi Cognitivi coesisteranno in una piattaforma tecnologica caratterizzata da diverse componenti, quali:</p> <ul style="list-style-type: none"> ➤ <i>PIATTAFORMA "ARRUOLAMENTO FARMACIE"</i> ➤ <i>PIATTAFORMA "SCELTA & REVOCA"</i> ➤ <i>MODULO SW "RICONOSCIMENTO COMPENSI"</i> <p>descritte nel Piano Attuativo.</p>						

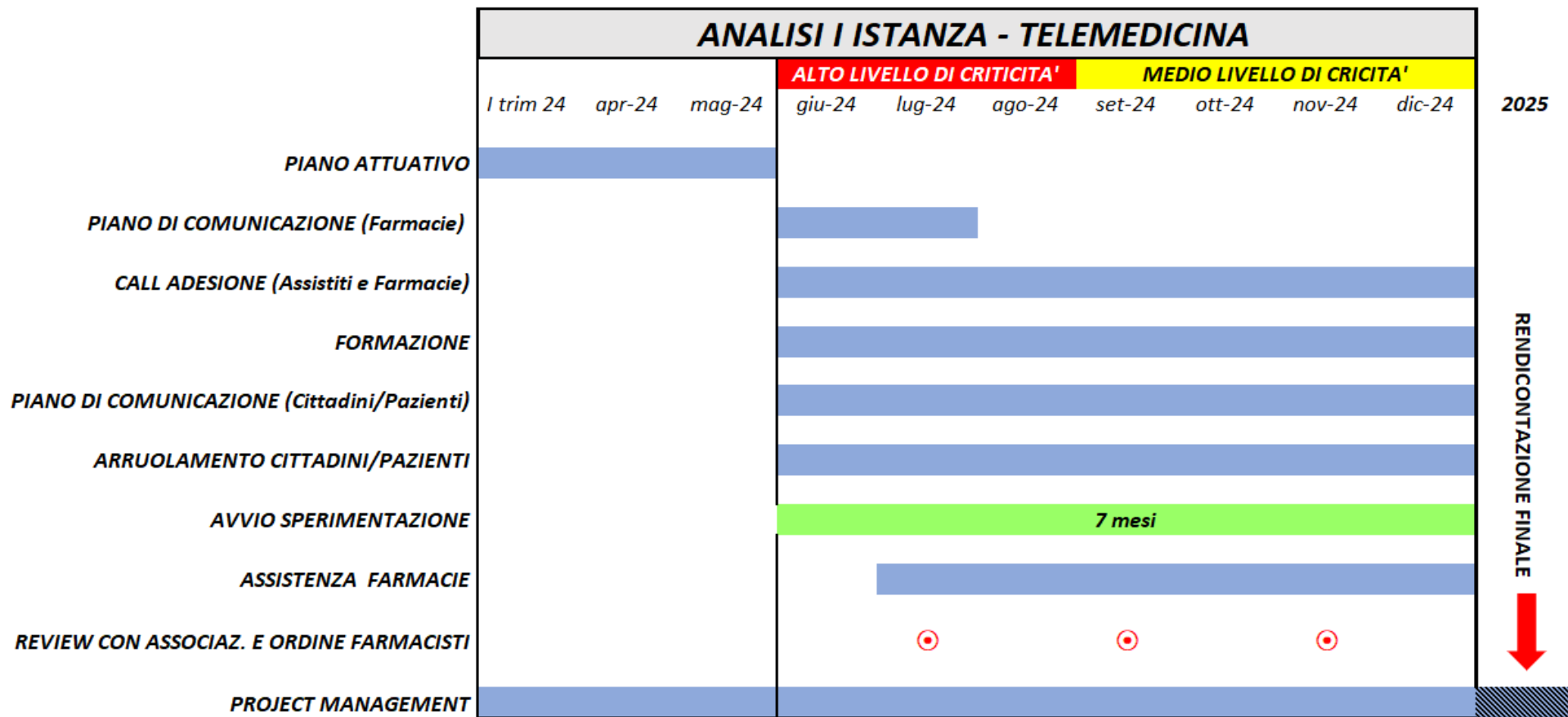
TIMING ATTIVITÀ



ANALISI DI 1° ISTANZA

SERVIZI IN SPERIMENTAZIONE	PATOLOGIE/ATTIVITA' in sperimentazione per lo specifico servizio	OBIETTIVO	INIZIO ARRUOLAMENTO <i>(Cittadini/Pazienti)</i>	DURATA sperimentazione	MODALITÀ DI RENDICONTAZIONE DELLE AZIONI	ATTIVITA'	ASSISTITI "TARGET"
SERVIZI DI TELEMEDICINA	<i>Holter Pressorio</i>	Agevolare l'accesso ad alcuni esami grazie alla possibilità di effettuarli in Farmacia tramite telemedicina Oltre 9.000 prestazioni per tipologia. (circa 5.000 – 6.000 Assistiti)	Giugno 2024	7 mesi	Come da protocollo con rilevazione mensile dei principali indicatori	Le Farmacie metteranno a disposizione le proprie apparecchiature (holter pressorio, holter cardiaco, ECG) per effettuare esami in telemedicina. Il Paziente, previa presentazione di prescrizione medica, sarà assistito dal Farmacista nell'esecuzione dell'esame. Il referto dell'esame sarà prodotto da centro di tele-refertazione accreditato, Counselling con invito o meno a recarsi dal medico.	Pazienti affetti da patologie cardiovascolari <i>(riserva di estendere il target di riferimento)</i>
	<i>Holter Cardiaco</i>						
	<i>ECG</i>						
TECNOLOGIA A SUPPORTO	<p>Le Tecnologie Informatiche che la Regione intende utilizzare per la Sperimentazione dei Servizi Cognitivi coesisteranno in una piattaforma tecnologica caratterizzata da diverse componenti, quali:</p> <ul style="list-style-type: none"> ➤ <i>PIATTAFORMA "ARRUOLAMENTO FARMACIE"</i> ➤ <i>PIATTAFORMA "TELEMEDICINA"</i> ➤ <i>MODULO SW "RICONOSCIMENTO COMPENSI"</i> ➤ <i>FAD "FORMAZIONE FARMACIE"</i> <p>descritte nel Piano Attuativo.</p>						

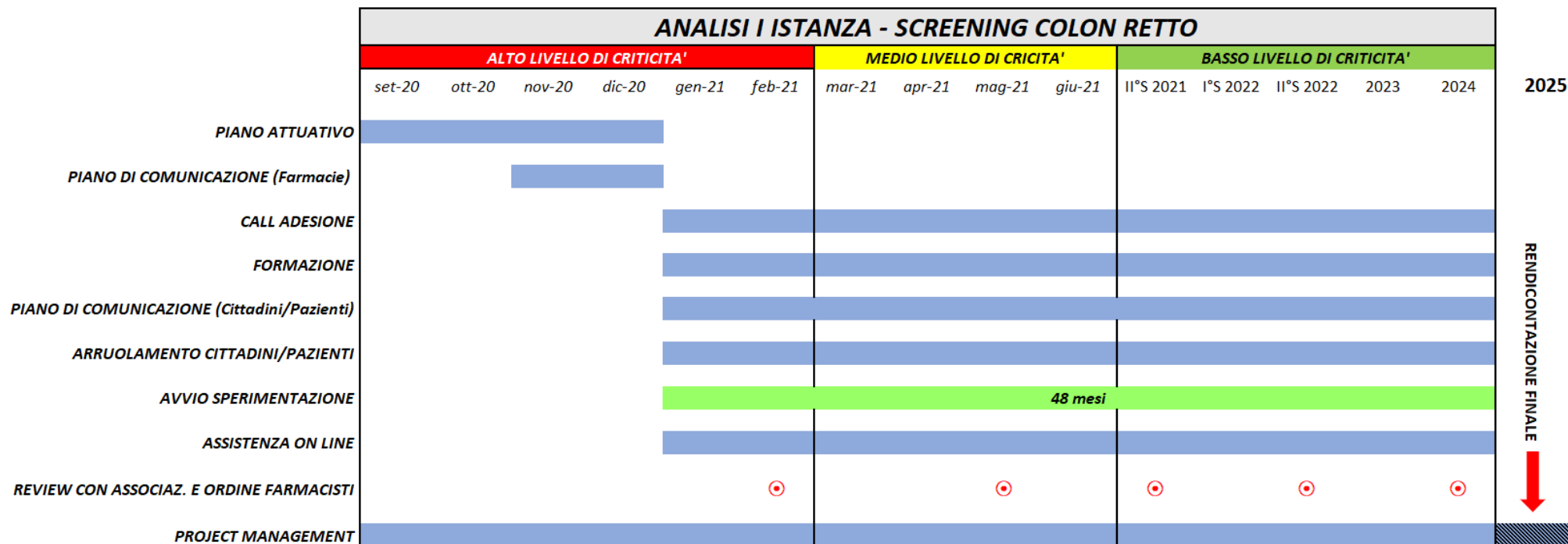
TIMING ATTIVITÀ



ANALISI DI 1° ISTANZA

SERVIZI IN SPERIMENTAZIONE	PATOLOGIE/ATTIVITA' in sperimentazione per lo specifico servizio	OBIETTIVO	INIZIO ARRUOLAMENTO (Cittadini/Pazienti)	DURATA sperimentazione	MODALITÀ DI RENDICONTAZIONE DELLE AZIONI	ATTIVITA'	ASSISTITI "TARGET"
SUPPORTO ALLO SCREENING DEL SANGUE OCCULTO NELLE FECI PER LA PREVENZIONE DEL	<i>Coinvolgimento del Paziente e consegna del Kit e materiale informativo</i>	Aumentare la numerosità di soggetti che si sottopongono al test Oltre 2.500.000 di campioni testati	Gennaio 2021	48 mesi	Come da protocollo con rilevazione mensile dei principali indicatori	Le Farmacie assicurano la Consegna e il Ritiro delle buste con le provette per la ricerca del sangue occulto nelle feci. La Farmacia abbina il Kit alla lettera tramite etichetta autoadesiva con <i>barcode</i> identificativo; Il cittadino riconsegna la provetta in Farmacia con il campione raccolto. Conservazione delle buste restituite, in attesa del ritiro da parte del grossista.	Assistiti invitati dalle ATS, a mezzo lettera.
	<i>Ritiro KIT</i>						
TECNOLOGIA A SUPPORTO		<p>Le Tecnologie Informatiche che la Regione intende utilizzare per la Sperimentazione dei Servizi Cognitivi coesisteranno in una piattaforma tecnologica caratterizzata da diverse componenti, quali:</p> <ul style="list-style-type: none"> ➤ <i>PIATTAFORMA "ARRUOLAMENTO FARMACIE"</i> ➤ <i>PIATTAFORMA "SCREENING COLON RETTO"</i> ➤ <i>MODULO SW "RICONOSCIMENTO COMPENSI"</i> ➤ <i>FAD "FORMAZIONE FARMACIE"</i> <p>descritte nel Piano Attuativo.</p>					

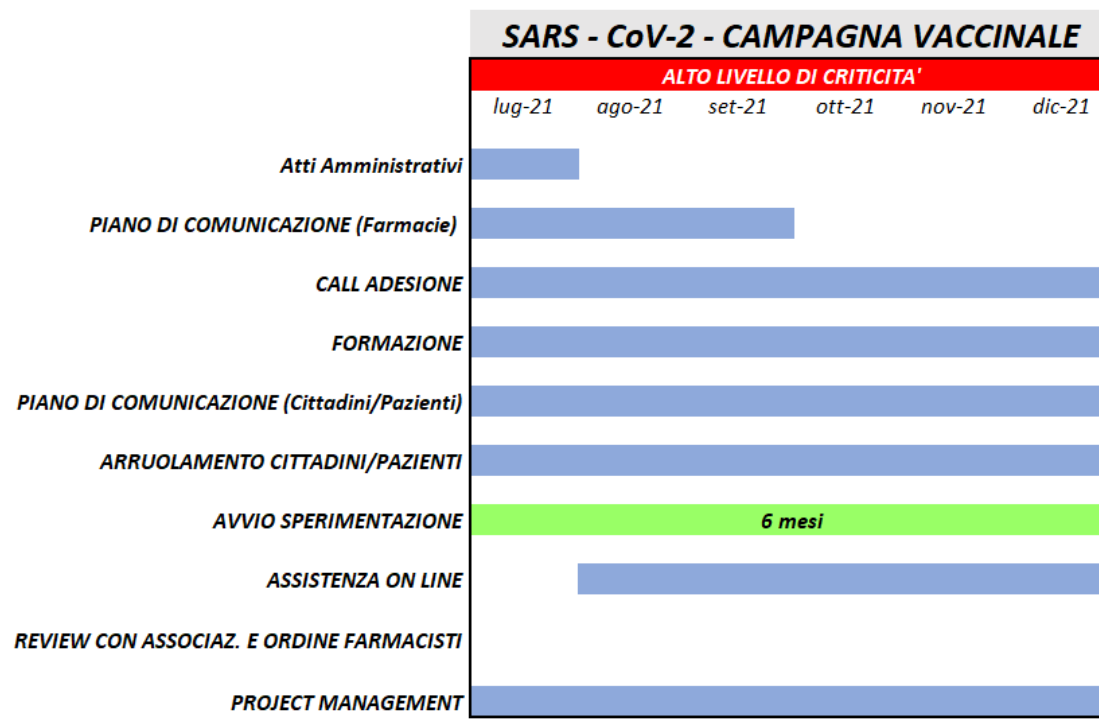
TIMING ATTIVITÀ



SARS-Cov-2							
SERVIZI IN SPERIMENTAZIONE	PATOLOGIE/ATTIVITA' in sperimentazione per lo specifico servizio	OBIETTIVO	INIZIO ARRUOLAMENTO (Cittadini/Pazienti)	DURATA sperimentazione	MODALITÀ DI RENDICONTAZIONE DELLE AZIONI	ATTIVITA'	ASSISTITI "TARGET"
CAMPAGNA VACCINALE	<i>Somministrazione Vaccini</i>	Contrastare l'espansione della Pandemia aumentando il numero di Punti vaccinali sul Territorio Oltre 100.000 Cittadini	Luglio 2021	6 mesi <i>con riserva di estensione a 30 mesi²</i>	Come da protocollo con rilevazione giornaliera dei dati	Le Farmacie, nel gestire le richieste di vaccinazione manifestate dai Cittadini mediante i Sistemi di Prenotazione concordati con la Direzione Regionale, assicurano una organizzazione (Numero Operatori Sanitari addetti alla Vaccinazione, Percorsi per i Cittadini, Area di Attesa, ecc.), idonea e conforme alle direttive nazionali e regionali.	In ottemperanza alle direttive regionali
TECNOLOGIA A SUPPORTO	<p>Le Tecnologie Informatiche che la Regione intende utilizzare per la Sperimentazione del Servizio SARS-CoV-2 coesisteranno in una piattaforma tecnologica caratterizzata da:</p> <ul style="list-style-type: none"> ➤ Elevato livello di integrazione tra la Piattaforma WEBDPC utilizzata dalle Farmacie Lombarde e la Piattaforma di POSTE S.p.A., ➤ Adeguati livelli di sicurezza; ➤ Hub informativo di tipo sanitario contenente tutte le informazioni afferenti al paziente e con possibilità di integrazione verso altre Piattaforme (Web Services) per le finalità progettuali relative al Servizio "SARS-CoV-2". ➤ Eventuale Modulo FAD e Modulo Assistenza on line ➤ Completa dematerializzazione della rendicontazione del Servizio in Sperimentazione erogato in Farmacia, impostata su algoritmi di controllo e principi di trasparenza, a garanzia della corretta e veloce determinazione dei costi da corrispondere alle Farmacie di comunità 						

² La sperimentazione è consentita ai sensi dell'Intesa n. 41/CSR del 30 marzo 2022 che vincola la stessa all'anno 2021. In caso di ulteriori successivi accordi sul periodo temporale, Regione Lombardia manifesta sin d'ora la disponibilità ad estendere la durata della sperimentazione sino al termine della Campagna Vaccinale e comunque non oltre la durata del progetto.

TIMING ATTIVITÀ



7. RANGE TEMPORALE SERVIZI IN SPERIMENTAZIONE

GRIGLIA RIASSUNTIVA

Ambito di Riferimento	Servizi in Sperimentazione	Attività in Sperimentazione	RANGE TEMPORALE
<i>Servizi Cognitivi</i>	Riconciliazione della terapia farmacologica	<i>Ricognizione terapia farmacologica</i>	7 MESI <i>Giu 24 – Dic 24</i>
<i>Servizi di Front-Office</i>	Servizio FSE	<i>Arricchimento FSE</i>	46 MESI <i>Mar 21 – Dic 24</i>
	Scelta e Revoca MMG/PLS	<i>Assegnazione/Variatione MMG/PLS</i>	30 MESI <i>Lug 22 – Dic 24</i>
<i>Analisi di I° istanza</i>	Servizi di Telemedicina	<i>Holter pressorio</i>	7 MESI <i>Giu 24 – Dic 24</i>
		<i>Holter cardiaco</i>	
<i>ECG</i>			
	Supporto allo Screening del Colon retto	<i>Coinvolgimento paziente</i>	48 MESI <i>Gen 21 – Dic 24</i>
		<i>Consegna kit e mat. informativo</i>	
		<i>Ritiro kit</i>	
SARS-CoV-2	Campagna Vaccinale	<i>Somministrazione Vaccini</i>	6 MESI* <i>Lug 21 – Dic 21</i>

* Regione Lombardia manifesta sin d'ora la disponibilità ad estendere la durata della sperimentazione sino al termine della Campagna Vaccinale e comunque non oltre la durata del progetto.

FINE DOCUMENTO